

RAPPORT DE STAGE

Réalisation d'une communication plurimédia.

Création d'une charte graphique
Création d'un dossier de presse
Création de support visuels
Création d'un site web
Gestion des réseaux sociaux
Montage vidéo
Création de Motion Design
Prise de photographies
Traitement de photographies

Fanny Debock
BUT Métiers du Multimédia et de l'Internet

Résponsable de stage : Jean-Luc HUSSON,
Tuteur IUT : Joffrey MOUGEL
Tuteur professionnel :
Leo NEPHTALI,

22 Janvier 2024 - 17 Mars 2024



REMERCIEMENTS

Avant tout propos je tiens à remercier M. Leo Nephtali de m'avoir offert l'opportunité d'accomplir ce stage aux aspects variés et enrichissant. Merci de m'avoir accompagnée tout au long de ce stage et de m'avoir partagé vos savoirs. Je souhaite également adresser mes remerciements aux membres de l'équipe M. Achille Kempf qui nous a apporté une aide précieuse quant à la mise en page du dossier de presse, mais aussi M. Baptiste Losq, M. Lotfi Maadour et M. Antoine Martou pour leur bienveillance tout au long de la période du stage, ainsi que de leurs enseignements. Merci aussi à Mme. Asia Kouadio qui a également effectué un stage dans l'entreprise Dis sensus avec qui j'ai pu collaborer et faire équipe sur plusieurs tâches.

RÉSUMÉ

Pendant la deuxième année en Bachelor Universitaire de Technologie en Métiers du Multimédia et de l'Internet (BUT MMI) de Saint-Dié-des-Vosges, j'ai eu l'opportunité de réaliser un stage d'une durée de 8 semaines au sein de l'entreprise Dis sensus. Situé sur Strasbourg avec son siège au 7 Place Gutenberg et son local situé 32 rue de la Klebsau.

Le choix de ce stage vient d'une recherche autour d'entreprises aux domaines diversifiés, en effet l'entreprise Dis sensus ne gravite pas uniquement autour d'un type de projet audiovisuel et s'étend sur : la pub, le documentaire, le cinéma, les live sessions et les clips. De ce fait chaque projet est un nouveau défi et a ses propres challenges pour les mettre en avant et s'occuper de leur communication. De plus, Dis sensus produit le show Sensor qui offre là aussi un nouveau panel de compétences à apprendre. Les tâches accomplies tout au long du stage étaient diverses et variées comme attendues, création graphique, création d'un site web utilisant Wordpress, recherche pour un meilleur référencement sur le site et les réseaux sociaux, posts sur les réseaux, montage d'interviews, création de motion design à intégrer sur les stories, animation du logo à intégrer au début des vidéos...



photo prise par Achille Kempf

Ce stage m'a apporté sont lot d'apprentissages, en pratiquant majoritairement, mais aussi par des ateliers explicatifs dont je remercie M. Leo Nephtali d'avoir pris le temps de nous expliquer sa méthodologie quant à sa préparation pour un tournage et ses recherches en amont. Toutes les tâches n'étaient pas des plus faciles et m'ont fait sortir de ma zone de confort à de multiples reprises, mais avec l'accompagnement de l'équipe et leurs encouragements tout est arrivé à sa fin et je n'en ressors que plus grandi tant en expérience professionnelle qu'humainement parlant.

SOMMAIRE



photo prise par Achille Kempf

J'ai eu l'opportunité d'effectuer mon stage de deuxième année du BUT MMI, au sein de l'entreprise Dis sensus de la période du 22 janvier au 18 mars 2024. Ce stage m'a offert un gain d'expérience professionnelle. J'ai pu confronter mes apprentissages universitaires face aux contraintes de l'entreprise et par la même occasion développer mes compétences en communication, mais aussi en graphisme, en motion design, en montage, et en web. J'ai également pu découvrir la photographie de plateau. Avoir eu la chance de travailler sur tant de projets dans des domaines différents m'a permis de clarifier ce que je souhaite faire à long terme. Ce stage a été une réelle expérience pour mon développement personnel et professionnel. Mes missions chez Dis sensus se sont articulées principalement autour de la communication plurimédia du show Sensor produit par l'entreprise. M. Leo Nephtali et tous les membres bénévoles de l'équipe ont suivi l'avancée des missions avec bienveillance et pédagogie.

Au cours des pages je vous présenterai cette entreprise et son équipe qui m'a accueilli pendant 8 semaines. Ensuite j'expliquerai en 4 axes principaux mes missions en détaillant la méthodologie appliquée, ainsi que mes difficultés et comment je les ai surmontées. Pour finir, une conclusion de mon expérience au sein de l'entreprise, qui m'a été enrichissante d'un point de vue personnel comme professionnel.

L'ENTREPRISE

Dis sensus est une jeune entreprise, créée en 2022 basée à Strasbourg. C'est une société de production audiovisuelle ayant l'ambition de mettre en image un récit. L'entreprise produit et réalise des courts-métrages, clips, documentaires et a récemment lancé le show de session live Sensor Club.

Gérer principalement par son créateur M. Leo Nephtali, cependant elle ne manque pas d'activités. Avec la diffusion sur France 2 de "Palimpseste" et dernièrement l'obtention de l'appel à projet "les 4 éléments" visant à mettre en avant les artistes du Neuhof.

Bien que l'entreprise soit basée à Strasbourg, sa clientèle ne se limite pas à son quartier. Avec la réalisation de clips filmés au Maroc, et accueillant des artistes des quatre coins du monde, Dis sensus a pour vocation de devenir une entreprise internationale.

Il est important d'être polyvalent dans l'entreprise, n'ayant pas un grand effectif humain, pouvoir travailler sur différentes tâches est un grand avantage. Le projet est soutenu par plusieurs bénévoles qui croient en sa réussite et permettent de faciliter les débuts de l'entreprise.



LEO NEPHTALI

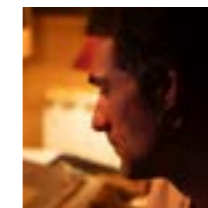
CEO de Dis Sensus
Producteur du Sensor show
Diplômé de Science Po, mais passionné d'audiovisuel dès le plus jeune âge il a travaillé deux années pour Arte à différents postes : chargé de programmation non linéaire, chef d'édition Arte concert, Arte culture, et Arte connaissance.
Il décide de se lancer dans sa propre aventure en 2022. Co-propriétaire du café concert le Blue Note et du Local, il monte sa propre société de production audiovisuelles Dis sensus suivi de Sensor.



Leo Nephtali
PRODUCTEUR



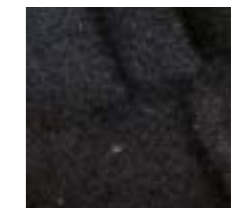
Gert Spahiu
RÉGISSEUR



Baptiste Losq
CHEF PRODUCTION SONORE



Achille Kempf
CHEF PHOTOGRAPHIE



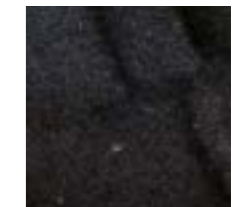
Hortense Berthola
SCÉNOGRAPHE



Antoine Martou
INGÉ SON



SP Ø K
PHOTOGRAPHE

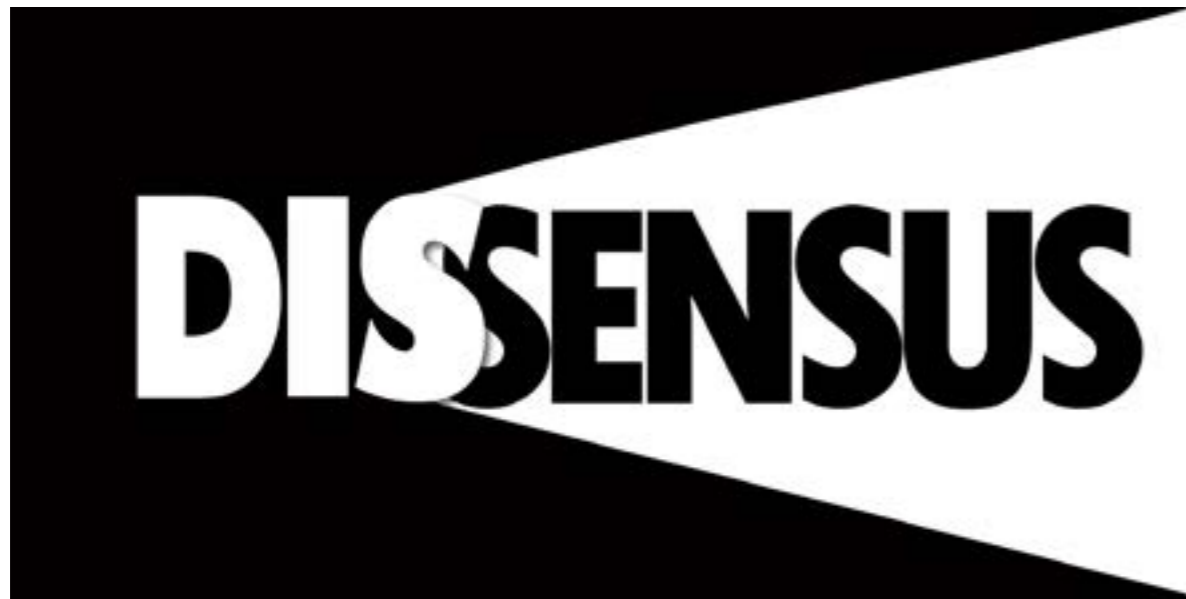


Nastia Kartachova
SCÉNOGRAPHE

FICHE DE SYNTHÈSE

Nom	DIS SENSUS
Objet social	Production de films et de programmes pour la télévision
Siège social	32 rue de la Klebsau, 67000, Strasbourg, France
Forme juridique et capital social	SAS capital de xxx
Nombre d'effectif	1
Chiffre d'affaire / an	Non communiqué
Représenté par	Mr KLEINSCHMIDT NEPHTALI Léo - président de la SAS
SIRET	91414323500010
NAF	59.11A
Téléphone	07 68 69 92 21
Mél	contact@dissensus.eu

IDENTITÉ VISUELLE



Le logo Dis sensus est le résultat de la réflexion de Mme. Asia Kouadio. Elle a pensé le logo de manière à ce qu'il garde l'esthétique minimaliste et impactant de l'entreprise. De plus la forme blanche rappelle la lumière d'un projecteur. Dis sensus se veut sobre et cinématographique c'est pourquoi le logo est en noir et blanc.

Ce logo fait écho au sérieux de M. Leo Nephtali et son attachement à l'envie de créer des vidéos cinématographiques.

L'entreprise utilise deux fontes dans ses documents. League Spartan en Black pour les titres, ou informations importantes. Helvetica regular pour le texte général.

DIAGNOSTIQUE

Dis sensus est une société de production audiovisuelle, ses concurrents directs vont être toutes les petites entreprises (**TPE**) et moyenne entreprise (**PME**) dans le secteur de l'audiovisuel à Strasbourg. On peut citer « La vie est un film », « Via Storia » ou encore « Sleak ».

Les **freelances vidéaste** peuvent également être des concurrents. Ayant des tarifs plus attractifs travaillant souvent seuls. Cependant Dis sensus a l'avantage d'avoir un studio à disposition et du matériel professionnel; notamment une caméra Sony FX6, un appareil photo Sony a7s, des micros, une table de mixage, le câblage... De plus d'une équipe complète (vidéo, son, photo...) ce qui est un réel avantage.

M. Leo Nephtali est le CEO de Dis sensus, mais également le réalisateur, caméraman et monteur. Ses compétences variées lui permettent d'agir tel un « couteau suisse » puisqu'il s'occupe également du suivi des projets, et de l'encadrement général.

Quant à **Sensor**, ses concurrents directs sont les **chaînes Youtube de live sessions**. On peut citer : Néonair, NPR tiny desk, La Blogothèque ou bien Colors.

En plus large, les **chaînes de captation de concert** ou des lives sessions principalement en extérieur. On peut citer : Cercle, Red Bull Music, Red Bull Music Academy.

Puisque Sensor a pour ambition de devenir une plateforme de streaming de live session cinématographique, ses plus gros concurrents seront les **plateformes de streaming**, comme Arte Concert, Netflix, Spotify...

Dans les deux cas M. Leo Nephtali apporte une approche unique et possède une direction artistique propre, ce qui attire des clients en recherche d'une approche cinématographique. De plus, il travaille directement avec les clients tout au long des projets, ce qui crée une proximité professionnelle.

EXTERNE

MISSIONS

CAHIER DES CHARGES

Contexte - Créer une communication plurimédia du show Sensor Club

Lors de ce stage il y a eu diverses tâches à réaliser pour l'entreprise Dis Sensus, mais principalement pour la mise en avant de son show Sensor Club.

Sensor est un live session show fondé en fin 2022 et dont la première saison a officiellement commencé le 22 janvier 2023 avec le groupe de blues fusion tuareg Téklémek. La raison d'existence de Sensor est intimement lié à la volonté de permettre la diffusion d'œuvres musicales singulières grâce à des films immersifs. Sensor, une émission numérique, un radar de nouveaux talents, une scène ouverte sur le monde.

Pour se faire il est primordial de fixer la charte graphique et les "bases" du show Sensor. Cela comprend d'uniformiser les visuels, et de leur donner une esthétique propre (miniatures, postes sur les réseaux sociaux). Après quoi si Sensor doit devenir une plateforme de streaming il est nécessaire de créer un site web dans ce but, en optimisant son référencement.

Il sera également important tout au long de ces tâches de ne pas négliger la régularité des posts sur les réseaux sociaux. Une fois toutes les tâches principales réalisées on pourra alors étendre notre communication sur de nouveaux médias et rechercher des partenaires.

Objectif

Sensor doit devenir un média expressif et internationalement reconnu. Nous souhaitons devenir une plateforme artistique par laquelle les musiciens diffusent leur art d'une autre manière grâce à notre expérience de la production audiovisuelle.

MÉTHODOLOGIE

Pour mener à bien ces projets, M. Leo Nephtali et moi-même avons mis en place une méthodologie inspiré de la méthode Agile Kaban. Les tâches à réaliser étaient ajoutées sur un Google Sheet, classées par besoin (graphisme, vidéo, web, communication). Chaque semaine nous faisons un point pour définir les tâches à prioriser selon les besoins du projet. De la même manière il était plus facile de voir quelle tâche était en cours puisque nous étions deux stagiaires ce qui évitait des problèmes de communication lorsque l'une de nous deux était en télé-travail.

De la même manière une colonne du tableur permettait de définir l'avancement d'une tâche : en cours - attente de vérification - fait. En plus d'un code couleur : gris si la tâche n'a pas été commencée, orange clair si la tâche est en cours, orange foncée quand il faut valider une tâche, vert si elle est finalisée.

Grâce à cette méthode j'ai pu gagner en autonomie, ayant une liste de tâches à disposition lorsque je finissais les attentes de la journée, me permettant de commencer une nouvelle tâche. En fixant des délais de production, nous étions concentré sur l'essentiel, mais nous avons gardé une certaine spontanéité en proposant de nouvelles tâches.

Le plus important était de ne pas se restreindre, en dehors des tâches principale le plaisir d'apprendre était le plus important pour M.Leo Nephtali.

AXE 1 - INFORMATIONS DE L'ENTREPRISE

La première mission du stage était de bien cerner l'entreprise Dis sensus et sa production Sensor, toutes deux ayant leur esthétique propre et une clientèle différente.

Lors de ce stage j'ai été affectée majoritairement au développement de Sensor. Malgré que l'entreprise avait dors et déjà ses codes graphique il n'y avait pas de documents pour les répertorier.

Dans un premier temps j'ai entrepris la création d'une charte graphique, ainsi que de templates pour les visuels destinés à différents médias (bannière Youtube et Facebook, logo Youtube, Facebook et Instagram, miniature youtube, "poster" du site sensor club...), mais aussi les consignes à respecter lors des montages de live sessions et d'interview (placement du logo, placement des sous-titres et leur couleur) avec les templates validés.



ancienne miniature



nouvelle miniature

Après quoi j'ai pris l'initiative de créer un dossier de communication qui m'a été utile pour rechercher des informations sur Sensor. De ce fait, j'ai pris connaissance de ses concurrents, ainsi que de sa clientèle et comment l'approcher. Ce document m'a été utile tout au long du stage me permettant de gagner en force de proposition, en comparant avec la concurrence et analyser ce qui pourrait être adapté et apporter un plus à Sensor.

Lien pour consulter le dossier.

Par la suite, sur demande de mon tuteur, j'ai commencé la rédaction d'un dossier de presse. Dans un premier temps je me suis renseignée sur internet de la fonction d'un dossier presse et comment bien l'organiser ainsi que les informations importantes à y faire figurer. J'ai alors préparé le kit de presse sur le Drive avec des dossiers pour chaque catégorie (Le dossier presse regroupant les informations sur l'entreprise, les logos à utiliser, photos des artistes triées par saisons ainsi que par groupes et les photos du studio), j'ai ainsi dû faire une sélection dans les photos déjà prises pour les mettre à disposition de futur journalistes.

Suite à la création de dossiers, je me suis attelé à la rédaction du dossier. Toutes les informations sur l'entreprise, ses objectifs, son influence sur les réseaux, les services et les offres qui sont proposées aux clients...

Des échanges réguliers avec M. Leo Nephtali ont eu lieu afin de confirmer les informations. Lors de la rédaction de ce dossier Mme. Asia Kouadio est arrivée pour sa période de stage en communication / graphisme. Son aide m'a été précieuse sur la partie graphique qui était à faire. Nous avons bénéficié de l'aide de M. Achille Kempf et de ses précieux conseils de graphiste pour obtenir le résultat souhaité. J'ai également consacré un temps à l'organisation des documents déjà existants, et la création de nouveau dossier pour optimiser le rangement de futurs documents sur le Drive Sensor qui m'était partagé.

MISSIONS

AXE 2 - LE SITE WEB SENSOR.CLUB

Une fois que tous les documents servant de base à l'esthétique et le ton employé par Sensor étaient créés, il fallait encore communiquer à un large public. Ayant déjà une chaîne Youtube et un compte Instagram ainsi que Facebook pour se faire connaître, il fallait une vitrine permettant d'avoir une approche et un contact professionnel.

Le site a été réalisé sur Wordpress avec l'utilisation du thème Leitmotif.

Avant de se lancer sur la réalisation du site j'ai créé un prototype des futures pages sur Figma. Ensuite j'ai commencé par lire la documentation du thème Leitmotif acheté au préalable par M.Leo Nephtali, pour savoir comment m'en servir. Après quoi la réalisation du site vitrine sensor.club a pu commencer.

CONTRAINTES

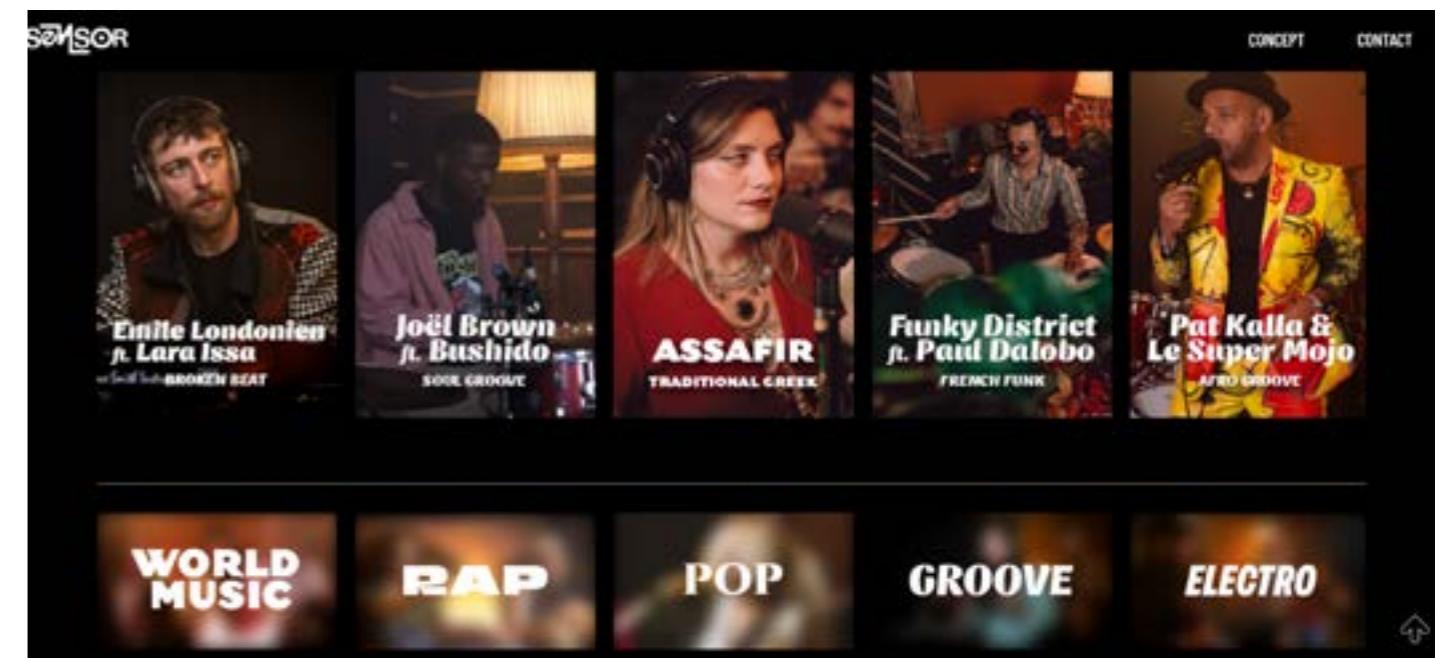
Il fallait que le site soit simple d'accès et minimaliste. Tout en étant une plateforme de streaming de live session show, inspiré par Arte, Netflix, Amazon prime... ainsi que la vitrine du travail produit par Sensor. La plus grande contrainte de ce projet était de créer un site facilement modifiable par n'importe qui (ce qui implique de ne pas coder à la main), mais également rapide à modifier (avoir un site dynamique). Malheureusement les carrousels sont en statique, n'ayant pas trouvé d'extensions gratuites permettant de créer des carrousels par tag. Cependant les pages : Groove, Pop, Hip-Hop, World et Electro sont toutes en dynamique. Les pages Concept et Contact sont elles en statique car elles n'ont pas d'intérêt particulier à être dynamique. En revanche, la page Home est en statique par faute de solution pour la dynamiser dans le temps imparti.

MÉTHODOLOGIE

La partie "portfolio" du thème m'a posé pas mal de problème puisque je n'arrivais pas à la comprendre pour avoir la mise en page souhaitée. Pour contourner ce problème j'ai utilisé les articles proposés par Wordpress et Elementor pour la mise en page. Le thème m'a surtout été utile pour gérer l'esthétique globale (marge / fond / responsive) ainsi que le header et le footer.

Je me suis également aidée des extensions WP form Lite pour le formulaire, Meta slider pour les carrousels, Elementor pour la mise en page des articles, l'éditeur de page pour la mise en page des pages, et Yoast SEO pour améliorer le référencement et l'affichage de la recherche sur le moteur de recherche.

Avec le site mis en ligne Sensor avait une toute nouvelle vitrine pour démarcher de potentiels partenaires et des artistes, mais aussi d'être contacté par des personnes intéressées du show Sensor grâce au formulaire de contact.



MISSIONS

AXE 3 - COMMUNICATION EXTERNE - SENSOR

Lorsque l'on est le seul au commande, la gestion des réseaux sociaux peut prendre énormément de temps. C'est pourquoi j'ai proposée un modèle d'écriture pour la description des posts Instagram, afin de rendre la publication plus attrayante et plus efficace au niveau de l'algorithme, lorsque le temps manque pour rédiger une description propre à la publication.

S'il n'y a pas de date fixe dans le mois pour les publications, il y a une fréquence établie entre chacune d'elles. A chaque annonce de nouvelle session live.

On commence par publier des photos des artistes, 9 jours après on poste le live session et 3 jours après l'interview des artistes.

Pour la saison 2, les interviews seront montées uniquement en format vertical pour les réels Instagram et les shorts Youtube. De cette manière, ils seront plus facilement différenciables des lives sessions sur Youtube et permettront un gain de temps de montage.

Post photo :	<p>A warm welcome to #[nom artiste] ...</p> <p>We're sharing a few behind the scene photos with the band to give you a flavor of the emotion transmitted during the live session. 🎵 [SI bénévole : and thanks to @[nom photographe]]</p> <p>Soon on our Youtube channel ! 🔗 link in bio</p> <p>#[nom artiste] #sensor #livesession #liveset #bts #[esthétique] #[lieu-évoqué]</p>
Post Live session :	<p>🎵 it's Sensor time !</p> <p>@[compte-artiste] perform for us [titre musique]</p> <p>[Description du morceau rapide à adapter] With this track [nom artiste] embarks us on a journey, powerful and delicate, they offer a new way of listening.</p> <p>Discover the live session entirely on the Youtube channel of Sensor 🔗 link in bio</p> <p>#[nom artiste] #sensor #livesession #liveset #[registre-musical] #[lieu-évoqué]</p>
Post Interview	<p>Curious to find out more about the band after their performance during the live session?</p> <p>@[artist name] has more to tell you ! 🗨️</p> <p>Discover the interview on the Youtube channel of Sensor 🔗 link in bio</p> <p>#[nom artiste] #sensor #itw #interview #club #salon</p>

Les termes entre crochet sont ceux à modifier pour chaque artistes.

J'ai pu accompagner M. Leo Nephtali lors d'un entretien avec le magasin Arpèges - Armand Meyer SÀRL pour une possible collaboration.

A l'occasion de cet entretien, un support visuel pouvait être un plus. On a alors conçu une brochure pour présenter l'entreprise, ainsi que les offres qu'elle propose.



MISSIONS

COMMUNICATION EXTERNE - DIS SENSUS

LES 4 ÉLÉMENTS

La majeure partie du stage j'étais concentrée sur le développement de la communication de Sensor, il y a tout de même eu plusieurs missions pour la communication de Dis sensus. Dis sensus à remporté un appel à projet avec la mairie de quartier du Neuhof. Cet appel à projet vise à mettre en avant les talents des résidents du Neuhof en croisant les arts. L'appel à projet « Les 4 éléments » s'articule autour de différents ateliers. Tous les habitants du Neuhof sont conviés le 21 juin 2024 à profiter d'une projection réalisé par la jeunesse du quartier. Les enfants de l'école Reuss 1 accompagnés d'une illustratrice/peintre Mme. Camille Burger participeront à des ateliers d'art plastique pour exprimer leur créativité en créant une micro-fresque dans leur école. Après quoi Mme. Camille Burger réalisera une fresque sur un immeuble du quartier dans laquelle aura lieu la projection. En parallèle 4 projets musicaux retenus seront accompagnés dans le processus de création d'un clip de A à Z. Les clips seront projetés au coeur de la fresque créant une zone de rencontre entre les arts.

Tout au long de l'appel à projet il est important de faire un suivi à partager à la mairie de quartier. J'ai donc rédigé un communiqué de presse expliquant le but de l'appel à projet, ainsi que son organisation.

M. Leo Nephtali a du s'absenter pendant 10 jours pour filmer des clips au Maroc avec l'ONG « NICOLA ARTS ». Pendant son absence nous avons représenté Dis sensus avec Mme. Asia Kouadia lors d'un déjeuner partenaire à l'espace DJANGO. Nous avons présenté le projet pendant un tour de parole et répondu aux questions des autres acteurs du quartier. Nous avons également donné la carte de visite de Dis sensus à une radio de quartier. Une fois que les ateliers avec l'école Reuss ont commencé Mme. Asia Kouadio s'est rendue sur place pour prendre des photos de la journée afin d'avoir un suivi du projet. Lors des ateliers d'écriture et d'enregistrement son avec un rappeur du quartier, j'ai pu prendre des photos et vidéos. Les photos sont surtout utiles pour faire un rapport écrit du projet. Quant aux vidéos elles permettent d'alimenter le compte Instagram en story et partager l'avancé du projet.

CONCOURS DE CLIP

M. Leo Nephtali participera dans le jury du concours de clip organisé par les cinéma Star et la Laiterie. Pour l'occasion j'ai réalisé 2 cartons (Dis sensus et Sensor) qui seront projetés lors de la diffusion des clips. Détails techniques des cartons : Fichier carton numérique plein écran = 1998x1080 pixels (fichier TIFF sans compression avec 5% de débord 4 côtés / à fournir en 8 ou 16 bit / profil SRGB). Nous avons également la possibilité de distribuer des flyers lors des projections. J'ai alors réalisé un flyer en format A5 des services que propose l'entreprise Dis sensus.



CARTE DE VISITE

M. Baptiste Losq avait besoin de carte de visite à son nom étant le chef de production sonore de Dis sensus. Nous avons rencontré un problème de pixelisation lors de l'exportation du fichier Illustrator. J'ai alors repris le design des cartes de visite sur Indesign. Ce qui nous a permis de mettre à jour le logo de l'entreprise Dis sensus et la couleur de Sensor.



MISSIONS

AXE 4 - DIVERS : PHOTOS - MONTAGE - MERCH

T En plus des tâches principales j'ai eu l'occasion de participer à trois tournages lors de mes journées en présentiel. Pendant les tournages j'ai pu voir et aider à l'installation du décor, accueillir les artistes, annoncer le clap à chaque début de prises ainsi que prendre des photos. Les photographies que j'ai pu prendre sont essentiellement des behind the scene pour garder une trace des tournages et de l'équipe, puisqu'il y avait un photographe professionnel sur les tournages pour prendre les photos des artistes qui serviraient aux visuels (miniatures, posts ...). J'ai également pris des vidéos avec l'iPhone 8 de M. Leo Nephtali, pour partager en story sur le compte Sensor l'envers du décor.



MONTAGE

Avec Mme. Asia Kouadio nous avons fait le sous-titrage d'une interview de la saison 1, ce qui nous a permis de voir quelques bases du logiciel de montage DaVinci. J'ai également eu l'occasion de faire le montage complet (hors colorimétrie) d'une interview pour la saison 2 du groupe " Taqsim Driver ". Ce qui comprend : cut, rédaction des questions, sous-titrage en anglais, égalisation des voix.

Hors Sensor je me suis également essayé au montage d'une présentation d'une masterclass. J'ai commencé par regarder les rushes mis à ma disposition et prendre des notes sur un document pour savoir lesquelles correspondaient à quoi. Puis j'ai cherché à fragmenter la vidéo en trois parties : 1 qui est la personne qui tient la masterclass, 2 son déroulé, 3 pourquoi il faut y assister. Cependant j'ai trouvé mon montage trop "plat", manquant de dynamisme. Au final le montage ne sera pas utilisé car il ne correspond pas aux standards de production de Dis sensus, mais il m'aura permis de m'entraîner et comprendre ce que je n'aimais pas dans mon montage pour mieux faire une prochaine fois.

MOTION DESIGN

J'ai réalisé en motion design des animations de formes à ajouter pour les stories Instagram. J'ai essayé de les téléverser sur Giphy afin de les retrouver depuis Instagram grâce à un tag. Cependant cela n'a pas fonctionné. Après quoi j'ai fait plusieurs propositions d'animations du logo Sensor, ainsi qu'une animation pour annoncer que c'est une interview.

L'animation du logo à été utilisé dans la première vidéo de la saison 2 :

<https://www.youtube.com/watch?v=GASnPTHjBwo>

MERCHANDISING

Dans le but d'enrichir les offres Patreon, la création de goodies est vite devenue un sujet de discussion. Finalement, la création d'une ligne de t-shirt est à prévoir. J'ai alors fait des tests de design pour imprimer sur des t-shirts aussi bien prenant un grand espace ou en format poche. L'idée était de créer un motif "psychédélique" / "rétro" pour coller à l'esthétique des saisons Sensor.

Motifs plaisant le plus :



MISSIONS

CONCLUSION

Ce stage est une expérience positive et très enrichissante. Il m'a permis d'entrer dans le monde du travail dans le domaine de la communication. Les missions étaient variées et complètes, commençant par la réflexion jusqu'à leur réalisation. Tout au long du stage j'ai été encadrés par des personnes passionnées et expérimentées dans leur domaines. Ils nous ont partagé au quotidien leur expertise, expliquant leur propre apprentissage au fil des ans. Réaliser des tâches concrètes, aussi complètes et qui seront utilisées par l'entreprise m'a énormément motivé dans le travail. Être confrontée à des situations réelles, m'a confortée dans mon choix d'orientation professionnelle. Les problèmes rencontrés lors de la réalisation des missions ont pu être résolus soit par l'accompagnement de l'équipe, soit en trouvant comment le contourner tout en ayant un résultat satisfaisant.

Ce stage m'a également donné un élan pour la poursuite des études. En plus de ce que ce stage m'a apporté pendant la période définie, il m'a également permis de construire un réseau m'aidant encore aujourd'hui. J'envisage de continuer à collaborer avec cette équipe à l'avenir, leur bienveillance et leur ambition étant une source de motivation. La diversité de ce stage m'a permis de progresser dans différents domaines et ainsi avoir une réflexion sur ce que j'apprécierais améliorer à l'avenir. J'ai également pu détecter mes difficultés plus facilement et ainsi cibler sur quoi m'améliorer.

ANNEXES



COMMUNIQUÉ DE PRESSE
date du communiqué

NEUHOF LES 4 ÉLÉMENTS

CONNECTÉ PAR LES ARTS

8 rue d'Ingold 2 février 2024

Tous les habitants du Neuhof sont conviés le 21 juin 2024 à profiter d'une projection réalisé par la jeunesse du quartier. Les enfants de l'école Reuss 1 accompagné d'une illustratrice/peintre Camille Burger participeront à des ateliers graphique pour exprimer leur créativité en créant une micro-fresque dans leur école. Les 4 projets musicaux retenus seront accompagnés dans le processus de création d'un clip de A à Z. Les clips seront projetés au coeur de la fresque réalisé par Camille Burger dans l'allée Reuss, créant une zone de rencontre entre les arts.

AU PROGRAMME :

58 All. Reuss
Atelier graphique avec les enfants de l'Ecole Reuss1

32 rue de la Klebsau
Atelier d'écriture, photographie,
prise de son avec les 4 projets musicaux retenu

Allée Reuss - **21 juin 2024**
Inauguration de la fresque
Projection des clips
Concerts de quartier ouvert à tous



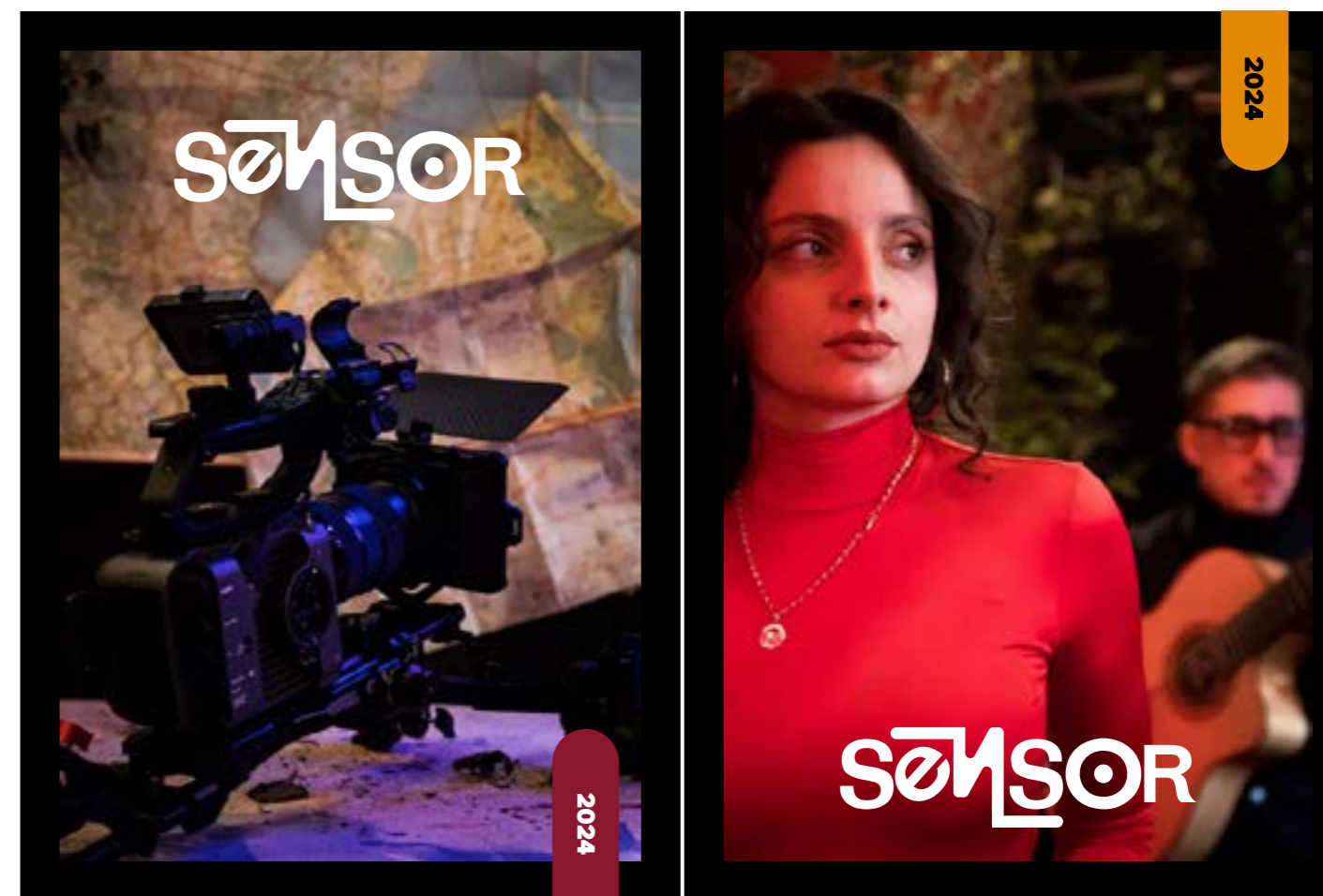
A PROPOS DE DIS SENSUS

Dis sensus a réalisé plus d'une trentaine d'oeuvres audiovisuelles dont un film pour *France 2* « Palimpseste » et produit le show *Sensor* sur youtube.
La société de production a déjà organisé des ateliers à la *MEINAU* en 2022 dans le cadre de la création de documentaire, en commençant par l'écriture jusqu'à la production audiovisuel.

###

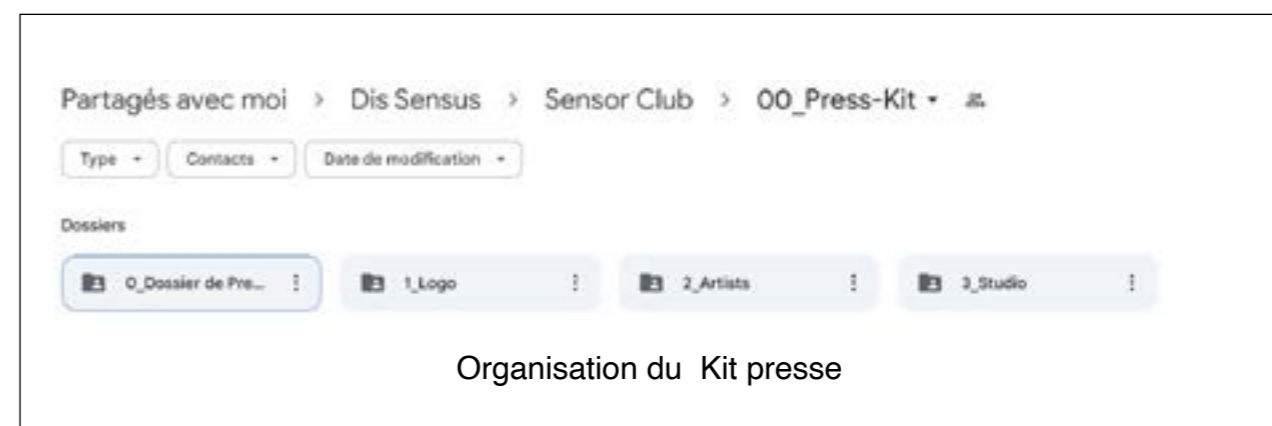
Mairie de quartier
Neuhof - Meinau
+03 68 98 51 32

Nephtali Léo
Producteur
+33 7 68 69 92 21
contact@dissensus.eu




Lien : Dossier de presse Partenaire

Lien : Dossier de presse Artiste.



Organisation du Kit presse

FLYER DIS SENSUS





CRÉATEURS DE FILMS

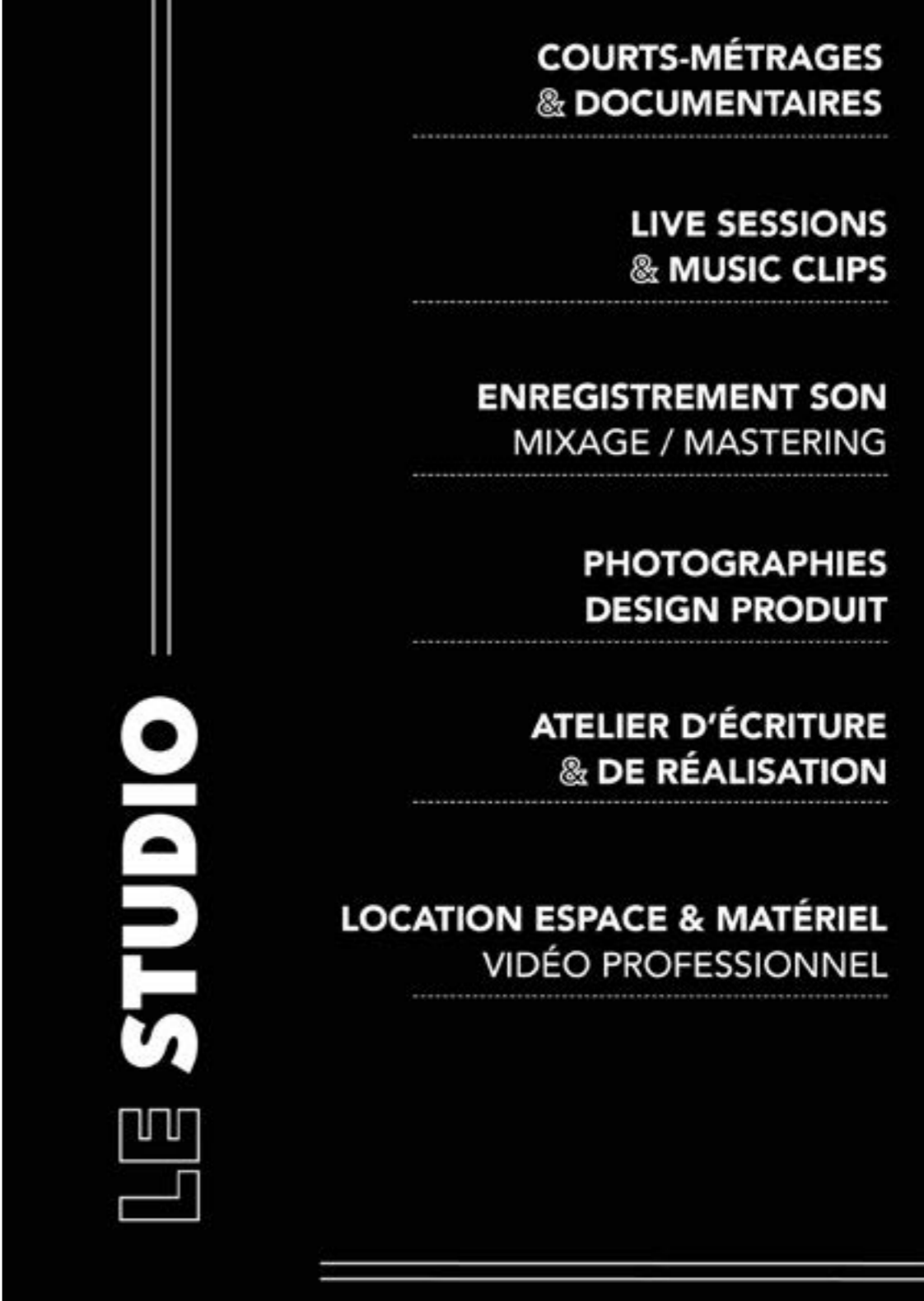
RÉCITS DIVERGENTS
LIVE SESSIONS DOCUMENTAIRES

DISSENSUS

dissensus.eu
+33 7 68 69 92 21
contact@dissensus.eu
7 Place Gutenberg, Strasbourg

 dis.sensus  Dis sensus

RECTO



LE STUDIO

**COURTS-MÉTRAGES
& DOCUMENTAIRES**

**LIVE SESSIONS
& MUSIC CLIPS**

**ENREGISTREMENT SON
MIXAGE / MASTERING**

**PHOTOGRAPHIES
DESIGN PRODUIT**

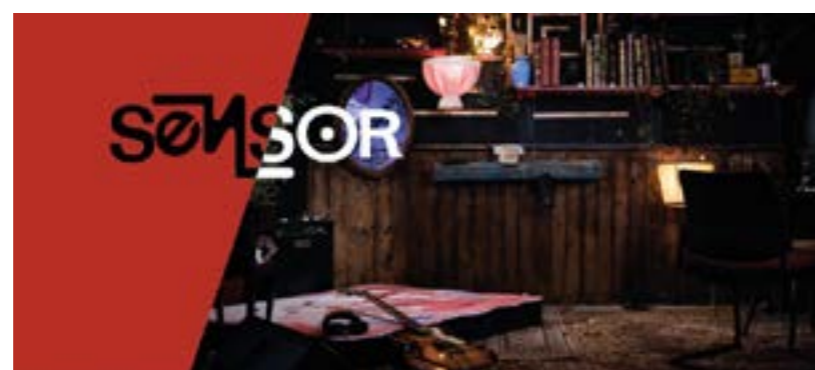
**ATELIER D'ÉCRITURE
& DE RÉALISATION**

**LOCATION ESPACE & MATÉRIEL
VIDÉO PROFESSIONNEL**

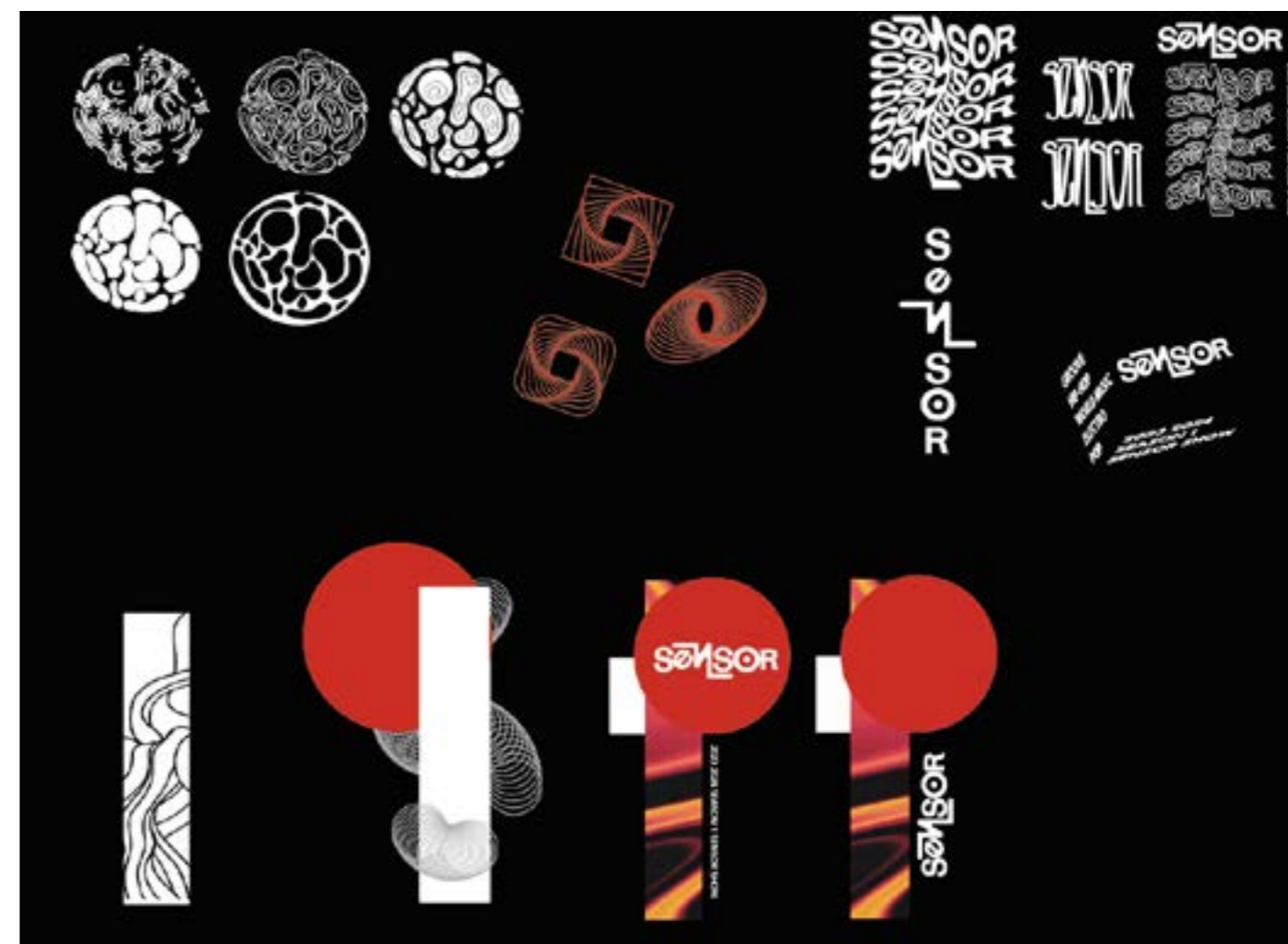
VERSO



LOGO ET BANNIÈRE DE LA SAISON 1



LOGO ET BANNIÈRE DE LA SAISON 2



RECHERCHES DE DESIGN POUR IMPRIMER SUR UN T-SHIRT